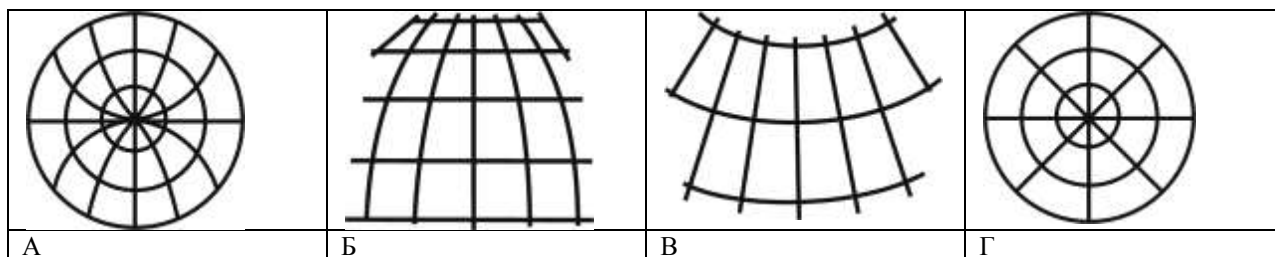


**Задания 8 класс**  
**Тестовая часть.**

1. Какой пролив отделяет Евразию от Северной Америки?  
А) Босфор    Б) Татарский    В) Берингов    Г) Малаккский
2. Кто из перечисленных путешественников исследовал наиболее северные районы страны?  
А) Н.М. Пржевальский    Б) Ермак  
В) И.Д. Черский    Г) И. Москвитин
3. Сторона квадратного сельскохозяйственного поля площадью 100 кв. метров на карте масштаба 1:5 000 будет выражаться отрезком длиной  
А) 2 мм    Б) 5 мм    В) 20 мм    Г) 50 мм
4. Азимут юго-восточного направления равен  
А) 45°    Б) 135°    В) 225°    Г) 315°
5. С помощью какого условного обозначения можно определить на плане местности холм это или впадина?  
А) изотерма    Б) пунсон    В) бергштрих    Г) изохрона
6. На каком рисунке изображена нормальная координатная сетка в конической проекции?



7. На какой из перечисленных параллелей 22 декабря день короче ночи?  
А) 30° с.ш.    Б) 0° ш.    В) 20° ю.ш.    Г) 40° ю.ш.
8. Какое из этих утверждений является верным:  
А) водопад Виктория был открыт Александром Гумбольдтом  
Б) водопад Анхель является вторым по высоте водопадом мира  
В) один из самых высоких водопадов в России, Илья Муромец, расположен на Курильских островах  
Г) водопады Игуасу находятся одновременно на территории национальных парков Колумбии и Венесуэлы
9. Из представленных ниже, выберите путешественника, не совершавшего кругосветного путешествия:  
А) Ю. Ф. Лисянский    Б) Ф. Дрейк  
В) Н. Н. Миклухо – Маклай    Г) Ф. Ф. Конюхов
10. Относительную влажность воздуха возможно измерить  
А) барометром анероидом    Б) волосяным гигрометром  
В) анемометром    Г) актинометром
11. Над какой территорией, в среднем, атмосферное давление зимой выше?  
А) Восточная Сибирь    Б) Исландия  
В) Индо-Гангская низменность    Г) Командорские острова

12. Установите соответствие между горной породой и её типом.

**Горная порода**

- 1) гнейс
- 2) гипс
- 3) пемза

**Тип горных пород**

- А) осадочные неорганические
- Б) осадочные органические
- В) метаморфические
- Г) магматические

Запишите в таблицу буквы, соответствующие выбранным ответам и перенесите в бланк ответа.

1	2	3

13. Какой из климатообразующих факторов зависит от географической широты места?

- А) солнечная радиация
- Б) атмосферная циркуляция
- В) рельеф
- Г) морские течения

14. Расположите приведенные ниже столицы государств в порядке повышения средней многолетней температуры самого холодного месяца, начиная с города с самой низкой температурой

- А) Рим
- Б) Осло
- В) Коломбо

Запишите в таблицу получившуюся последовательность букв и перенесите в бланк ответа

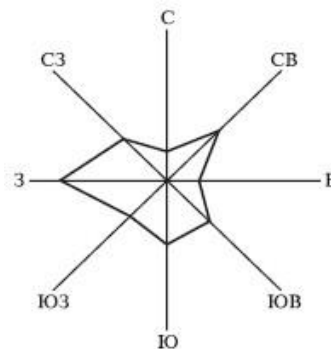
--	--	--

15. Только заливами являются:

- А) Гвинейский, Босфор
- Б) Бенгальский, Персидский
- В) Мексиканский, Магелланов
- Г) Гибралтарский, Малайский

16. Ветра, дующие в каком направлении, чаще всего повторялись за исследуемый период, учитывая данные розы ветров

- А) в западном
- Б) в восточном
- В) в юго-западном
- Г) в северо-восточном



17. Установите верное соответствие преимущественного происхождения географического объекта

и определения

**Острова**

- 1) Гавайские
- 2) Сахалин
- 3) Науру

**происхождение**

- А) материковый (е)
- Б) коралловый (е)
- В) вулканический (е)

Запишите в таблицу буквы, соответствующие выбранным ответам и перенесите в бланк ответа.

1	2	3

18. Акваланг изобрёл

- А) Проспер Мериме
- Б) Александр Дюма
- В) Жак Ив Кусто
- Г) Иван Крузенштерн

19. Огромные валуны, встречающиеся на полях Псковской области, попали туда в результате деятельности

А) ледника      Б) ветра      В) моря      Г) текучих вод

**20.** Астрономическая единица или а.е. - единица расстояний в Солнечной системе, равная среднему расстоянию Земли от Солнца, т.е.

А) 89,6 млн. км      Б) 189,6 млн. км      В) 149,6 млн. км      Г) 59,6 млн. км

### Теоретическая часть.

**21.** Длина отрезка между точками А и В на карте масштаба 1:300 000 составляет 6 см. Найдите длину отрезка между точками А и В на карте масштаба 1:500 000. Кратко запишите ход рассуждений.

**22.** Корабль плывет из Индии в Санкт-Петербург. Капитан корабля заметил, что уровень усадки корабля меняется в разных морях, таких как Аравийское, Красное, Средиземное, Балтийское. Расположите моря по мере увеличения усадки корабля. Почему это происходит?

**23.** На космическом снимке (рис.1) видны очертания крупного полуострова, а на фотографии справа (рис. 2) изображен объект (один из многих подобных), который расположен на данной территории. Ответьте на вопросы:

1. Назовите полуостров, а также два моря, воды которые омывают его берега.
2. Назовите объект, изображенный на фотографии, а также самый высокий из подобных объектов на названном Вами полуострове.
3. Назовите главный водораздельный хребет полуострова и геологическую эпоху, в которую он сформировался.

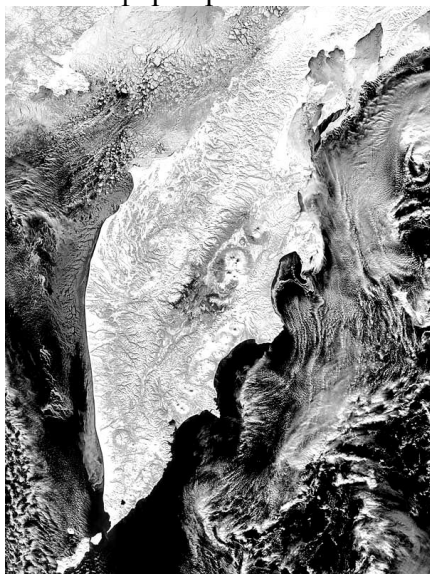


рис.1



рис.2

**24.** Старые дубы в лесу под напором ветра склоняли свои ветви к заходящему солнцу. Возвращаясь в лагерь, по лесу шел турист. Встречный ветер грозил снести ему шляпу, и он придерживал ее рукой. Пройдя некоторое расстояние, турист повернул налево на  $90^\circ$  и продолжал свой путь перпендикулярно пройденной дороге. Стемнело. Небо заволокло тучами. Через некоторое время турист, вдруг заметил, что заблудился. Он остановился и стал определять направление своего пути. Компаса он не имел. После некоторого раздумья турист сказал: «Зачем я иду на юг? Ведь лагерь должен быть, по-моему, к западу отсюда». И он сделал крутой поворот вправо на  $90^\circ$ , так как решил, что западное направление именно это.

Правильно ли определил направление пути турист? В какую сторону шел турист? Дайте подробное описание его маршрута.

**25.** Пассажир трансконтинентального авиарейса, летевшего из Парижа, оставил свои путевые заметки, но забыл написать, куда он летел. Кроме того, он был не очень сведущ в географии и не

знал названий тех мест, над которыми пролетал самолет. Прочитайте внимательно текст и постарайтесь «опознать» как можно больше географических объектов, упомянутых автором (цифры в скобках). Обоснуйте свое мнение.

«Я впервые в жизни так долго летел на самолете - почти 11 часов. Мы вылетели рано утром из Парижа. На большей части трассы не было облаков, поэтому я мог хорошо разглядеть все, что проплывало под крыльями нашего самолета. Солнце сначала было слева по борту, потом переместилось «в нос», ближе к вечеру появилось справа.

Вначале тянулись равнины Северной Франции с ухоженными полями, городками, деревушками и «островками» лесов. Потом самолет летел над высокими горами с остроконечными вершинами, покрытыми вечными снегами (1) Как только перелетели горы, почти сразу же началось ярко-синее море (2), по которому были разбросаны острова; один очень большой остров имел форму треугольника (3), там были вершины, похожие на вулканы (4).

Море пересекали довольно долго, и потом началась обширная суша светло-желтого цвета, почти лишенная какой-либо растительности, водоемов и признаков человеческой жизни (5). Это безжизненное пространство, над которым не было ни одного облачка, мы пересекали более двух часов. Наконец эта однообразная картина стала сменяться холмистым пейзажем с отдельными невысокими деревьями, кустарниками, редкими реками и небольшими поселениями (6).

Тут вдруг землю скрыла сплошная облачность, в атмосфере буквально закрутились мощные вихри, и пилот попросил всех пристегнуться к креслам и сообщил, что мы пересекаем... (7). Примерно еще через час облачность и воздушные толчки исчезли, и под крылом все увидели обширные просторы океана с небольшими островами (8).

Но наш полет уже подходил к концу, и в лучах закатного солнца показался огромный остров с невысокими горами и многочисленными рисовыми полями (9). Аэропорт прибытия располагался в центре острова, в столице государства, которое целиком расположено на этом острове (10).